

鳌体寄生的后睾科吸虫两新种

金大雄 张剑英*

(贵阳医学院) (华南师范学院)

从湖北省产的鳌 *Trionyx sinensis* (Wiegmann) 体内采得两种后睾科吸虫 (Trematoda: Opisthorchiidae), 经鉴定为新种, 并建立一个新属以容纳其中的一种。文中量度以毫米为单位, 括弧内为平均值。

1. 武汉后睾吸虫(新种) *Opisthorchis wuhanensis* sp. nov.

模式标本及副模标本 9 个, 存贵阳医学院寄生虫学教研室; 副模标本 2 个, 存华南师范学院生物系。采自鳌的消化道末段 (1962 年 5 月 28 日, 湖北省武汉市野芷湖)。采自胆囊 (湖北省汉川, 沔水, 黄陂)。

体形似柳叶, 前端渐细, 后端稍尖, $3.81-4.74 \times 0.76-1.02$ (4.19×0.88), 表皮被小棘, 排列整齐, 向后渐稀疏, 近肠支盲端而止。口吸盘亚端位, 圆形, 直径 $0.361-0.403$ (0.380)。腹吸盘位于体长的前 $1/3$ 处, 直径 $0.212-0.276$ (0.239)。在沔水采的标本固定得较为细长, 显然可见有短小的前咽, 约为咽长之半。咽长圆形, 前端略宽 $0.148-0.191 \times 0.127-0.148$ (0.161×0.135)。食道短直, 长 $0.170-0.212$ (0.195)。肠支较粗壮, 向后更粗, 稍有弯曲, 盲端达体后端。排泄囊长 S 形, 穿过两睾丸之间。

睾丸约在体长的后 $1/4$ 内, 纵列, 相距甚近, 约略为圆形, 或具缺刻, 有的并趋于分叶, 尤以前睾丸为然。前睾丸 $0.255-0.424 \times 0.254-0.361$ (0.342×0.295), 后睾丸 $0.318-0.488 \times 0.233-0.318$ (0.401×0.282)。无阴茎囊。储精囊管状, 在腹吸盘后中央, 经腹吸盘侧曲屈向前, 开口于腹吸盘前的生殖孔。

卵巢略呈圆形或长圆形, 如为长圆形则横或斜置于睾丸之前, $0.127-0.170 \times 0.106-0.148$ (0.150×0.123)。受精囊硕大, 呈 S 形袋状, 纵置于卵巢右侧, 向后达前睾丸, 少有在左侧者, 如在左侧则斜或横置, $0.255-0.445 \times 0.148-0.212$ (0.379×0.178)。个别标本中不见受精囊。具劳氏管。卵黄腺滤泡状, 不成簇, 在肠支外侧, 并在腹面与之重叠, 起于肠叉与腹吸盘之间, 向后延伸不达卵巢, 约占体长之 $1/3$ 。子宫蟠曲于卵巢与腹吸盘及两肠支之间, 甚为密集, 绕经腹吸盘侧而达生殖孔。卵呈芝麻状, 具小盖, 0.026×0.017 。

据山口佐仲 (Yamaguti, 1971), 后睾属吸虫寄生于鱼、鸟及兽类体内, 无寄生于两栖及爬行类的记载。本新种为迄今发现的寄生于爬行动物的唯一的种。武汉后睾吸虫(新种) 具有区别于本属其他各种的以下特征: 体表密布小棘, 具短前咽, 肠支粗壮, 卵黄腺起自腹吸盘前, 止于卵巢前, 受精囊硕大。本属中卵黄腺分布相似的, 仅有 *Opisthorchis skrjabini* Schukova, 1934, 但体表无棘, 具有硕大的睾丸, 受精囊小于卵巢。

* 原华中农学院水产系。

本刊编辑部收到稿件日期: 1980年4月8日。

鳖孔属(新属) *Trionychotrema* gen. nov.

后睾科：体形细长，两侧平行，前端稍尖，后端钝，并能略缩入。通体表皮具纵皱纹。口吸盘大于腹吸盘，后者位于体前 1/3。无前咽；食道短粗；肠支甚粗壮，不达体后端。睾丸圆形，位于体后部，斜列，相距较远。无阴茎囊；储精囊位于腹吸盘之后。生殖腔孔位于腹吸盘前。卵巢圆形，位于睾丸之前，相距较远。有受精囊，紧接卵巢之后。具劳氏管。卵黄腺在肠支外侧，有间隙，始自腹吸盘前，终于睾丸。寄生于鳖的胆囊及肝脏。

模式种：似带鳖孔吸虫 *Trionychotrema taenioidea* Jin et Zhang

山口佐仲(1971)在后睾亚科中列有 11 个属，其中有 5 个属体形细长。在此 5 属中，其中 4 个属 *Amphimerus*, *Hepatiarius*, *Euranorchis* 及 *Nigerina* 卵黄腺始于腹吸盘后，均与本新属不同。*Thaparotrema* 属的卵黄腺分布甚似新属，但此属体型据 Yamaguti 1971 图 507 并非细长；具体棘，有前咽，其肠分叉处在两吸盘之中间，食道较长，而不似新属之体表无棘，肠分支近咽，故食道甚短。另本科各属末端均不似本新属之略能缩入，因此我们将我国鳖胆囊中的新种吸虫定为鳖孔吸虫新属。

2. 似带鳖孔吸虫(新种) *Trionychotrema taenioidea* sp. nov.

正模标本采自鳖的胆囊(1978年4月29日于广州)。检查用鳖系由湖北冷冻运至广州，检出的虫体仍存活。标本存贵阳医学院寄生虫学教研室。副模标本 2 个，分别采自鳖的胆囊(1974年8月于湖北汉川汈汊湖)，及肝脏(1978年7月7日于汉川)，存华南师范学院生物系。另约 15 个个体的残段，大多未成熟，采自肝脏(1978年6月于黄陂、浠水)。

活标本有时呈鲜艳的桔红色。体形细长，两侧几近平行，后端约与体同宽，呈钝弧形，其末端可略缩入。通体表皮具纵皱纹，尤以体后部更为显著。体长 14.5—19.0，前睾处体宽 1.08—1.10 (量度依胆囊中的两个标本，肝脏中的约小一半)。口吸盘亚端位，直径 0.40—0.53。腹吸盘 0.17—0.21，位于体长的前 1/3 末。无前咽。咽圆形，0.28—0.36。食道后部较粗，长 0.28—0.80。肠支粗壮，尤以后端为甚，沿体两侧后延约达后睾丸与体末端之间。排泄囊 Y 形，主干较粗，经两睾丸之间在前睾丸之前分叉。

睾丸近圆形，较小，直径 0.32—0.45，后睾丸稍大，斜列于体长的后 1/5 的区域内，于两肠支之间。前睾丸在此区之前端，后睾丸在此区之中央。故二者之间有相当的距离。储精囊甚为显著，粗管状，蟠曲于腹吸盘后的右侧。无阴茎囊。生殖腔孔位于腹吸盘前。

卵巢近圆形，约 0.30，位于前睾丸之前，其间距约等于两睾丸之距。受精囊硕大，紧接于卵巢之后，0.59 × 0.32，但有的标本中不见。具劳氏管，位于卵巢后侧方，梅氏腺在卵巢之前。卵黄腺滤泡呈枝状，起自腹吸盘前，约在腹吸盘与肠叉之间，沿体两侧向后延伸，每侧各有间断 5、6 处；一般达前睾丸之前，有时有一侧远达后睾丸。子宫蟠曲于卵巢与腹吸盘之间，甚为密集，不超出肠支，绕经腹吸盘右侧而达生殖孔。卵呈芝麻状，但稍宽，具小盖，0.029 × 0.021。

采自肝脏的标本，长约 6.0 毫米的，在其子宫中已有大量虫卵。

参 考 文 献

- [1] Yamaguti, S., 1971. Synopsis of Digenetic Trematodes of Vertebrates, Keigaku Publ. Co., Tokyo, 1: 460—461; 613—616. 2: 1069—1762 figs.
[2] Скрябин, К. И. и А. М. Петров, 1950. Надсемейство Орписторхоида Фауст, 1929, К. И. Скрябин: Трёматоды Животных и Человскл. Том. 4, стр. 81—282.

**ON TWO NEW TREMATODES OF THE FAMILY
OPISTHORCHIIDAE FROM THE CHINESE TURTLE, *TRIONYX
SINENSIS* (WIEGMANN)**

Jin Daxiong (Chin Ta-hsiung) and
(*Guiyang Medical College*)

Zhang Jianying (Chang Chien-ying)
(*South China Teachers' College*)

ABSTRACT

Two trematodes of the family Opisthorchiidae were collected from the turtle, *Trionyx sinensis* (Weigman) in Hubei Province. They are described in this paper as new species and a new genus is erected for one of them. All measurements are in mm.

1. *Opisthorchis wuhanensis* Jin et Zhang, sp. nov.

Body in the form of a willow leaf, spinose, 4.19×0.88 . Oral sucker 0.38. Acetabulum 0.24, located at the anterior third of body. A conspicuous short prepharynx present in specimens fixed in a more relaxed condition. Intestinal crura rather heavy, reaching to the end of body.

Testes 0.28—0.40, round, tandem, in posterior quarter of the body length. Seminal vesicle tubular, behind acetabulum, with genital opening in front of the latter.

Ovary round, 0.15—0.12, in front of the anterior testis with a rather large, saccular seminal receptacle in between. Laurer's canal present. Vitellaria lateral, continuous, running from middle between intestinal bifurcation and acetabulum and reaching in front of ovary. Uterus between acetabulum and ovary, intercecal. Eggs 0.026×0.017 .

Collected from the hind portion of the digestive tract and in gall bladder of *Trionyx sinensis* (Wiegmann), Hubei Province.

***Trionychotrema* Jin et Zhang, gen. nov.**

Opisthorchiidae: Body slender, with the sides nearly parallel, and the posterior end round and slightly invaginable. Cuticle with fine longitudinal wrinkles. Oral sucker larger than acetabulum which is located in the anterior third of body. Prepharynx absent. Intestinal crura heavy, not reaching posterior extremity. Testes round, diagonal, in hind part of body. No cirrus sac. Seminal vesicle posterior to acetabulum, with genital pore in front of the latter. Ovary oval, anterior to and away from the anterior testis. Seminal receptacle closely behind ovary. Laurer's canal present. Vitellaria lateral, interrupted, commencing in front of acetabulum and reaching to testes. Parasitic in gall bladder of turtles.

Type species: *Trionychotrema taenioidea* Jin et Zhang

2. *Trionychotrema taenioidea* Jin et Zhang, sp. nov.

Living specimens orange red in color. Body slender, $14.5-19 \times 1.08-1.10$, with the hind tip in an obtuse arch and slightly invaginable. Oral sucker 0.40—0.53. Acetabulum 0.17—0.21 at anterior third of body. Prepharynx wanting. Pharynx 0.28—0.36. Oesophagus 0.28—0.80. Intestinal crura heavy, ending in front of hind end. Excretory bladder Y-shaped running between the testes and bifurcating anterior to the front testis.

Testes 0.32—0.45, round, diagonal, away from each other, in the hind fifth of the body. Seminal vesicle prominent, tubular, winding closely behind acetabulum. Genital pore directly in front of acetabulum.

Ovary oval, 0.30, in front of the anterior testis. Seminal receptacle large, closely behind ovary, 0.59×0.32 . Laurer's canal present. Vitellaria distributed from anterior of acetabulum to testes, with 3 or 4 interruptions on each side. Uterus between ovary and acetabulum, intercecal. Eggs small, 0.029×0.021 .

Specimens collected from the gall bladder and liver of *Trionyx sinensis* (Wiegmann), Hubei Province.

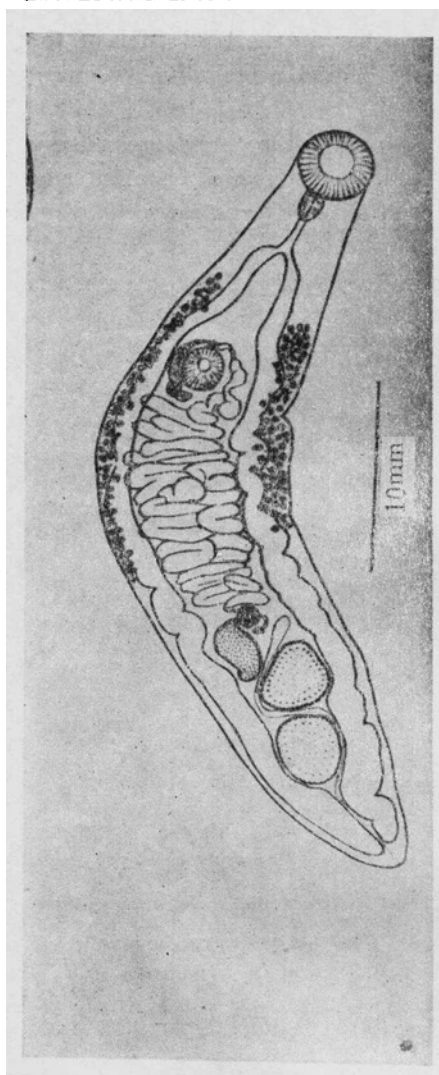


图 1 武汉后睾吸虫(新种)
Opisthorchis wuhanensis sp. nov.

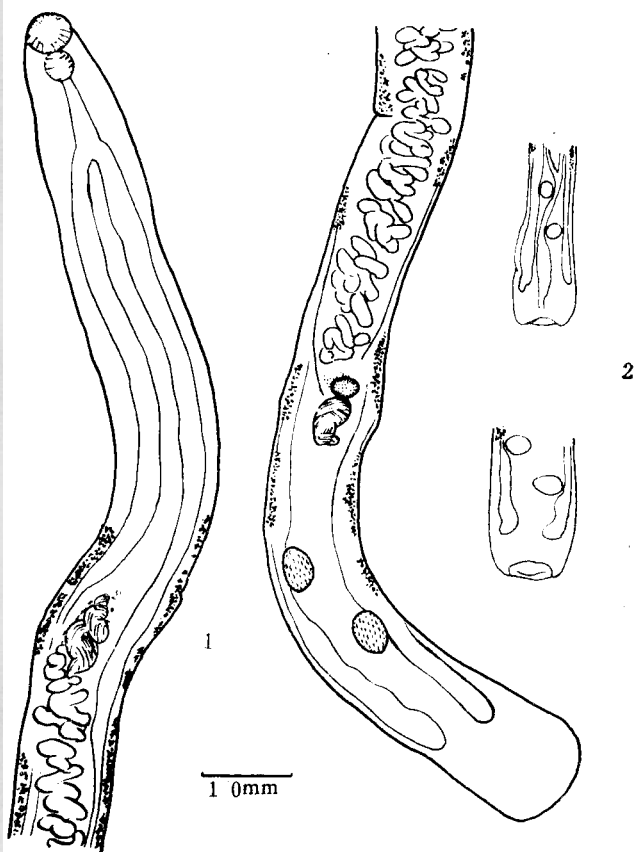


图 2 似带螯孔吸虫(新种)
Trionychotrema taenioidea sp. nov.
1. 背面观; 2. 后端, 示缩入情形, 排泄囊及卵黄腺终点。