

中国近海扇贝科的研究

VII. 栉孔扇贝亚科(拟套扇贝属)*

王 祯 瑞

(中国科学院海洋研究所, 青岛)

提要 拟套扇贝属 (*Semipallium*) 的种类, 皆为暖水动物区系中的双壳类, 分布在我国东南沿海。本文根据我所历年来在中国沿海搜集的材料, 共记述该属有 4 种, 分隶于 2 亚属, 其中有 1 新种和 2 新记录。除对新种作了比较和讨论外, 并对其他种类的形态地理分布和生活习性也作了简要的记述。

拟套扇贝属 (*Semipallium*) 的种类, 都是暖水动物区系中壳色比较美丽的双壳类。在我国分布于东南沿海低潮线附近的海底。贝壳一般中等大小, 壳质较坚厚, 两耳不等。壳表具有整齐的圆形粗放射肋, 有的在粗肋上又有不分枝的细肋。壳色鲜艳美丽, 具各色花斑。至今, 该属在我国近海共发现有 4 种, 分隶于 2 亚属, 其中有 1 新种和 2 个新记录。新种的模式标本保存在中国科学院海洋研究所。

拟套扇贝(亚属) *Semipallium* Subgen. Jousseaume, 1928

1. 虎斑拟套扇贝 *Semipallium* (*S.*) *tigris* (Lamarck) (fig. 1)

Pecten tigris Lamarck, 1819: 171; Chenu, 1862: pl. 27; Reeve, 1853: pl. XX, fig. 77; Sowerby, 1842: 68, pl. 14, figs. 95—96; Küster, 1888: 129, pl. 35, fig. 10.

Complichamys tigris: Habe, 1962: pl. 53.

Semipallium tigris: Cox, 1969: 365—366; 波部忠重, 1977: 83; Kuroda & Habe, 1981: 66.

标本采集地 西沙群岛琛航岛, 海南岛崖县。

贝壳中等大小, 一般壳长 49.5mm, 高 44.5mm。壳呈椭圆形, 两侧不等, 两耳亦不等。壳表具有 10 条等粗的放射肋, 肋上及肋间皆具不分枝的细肋。生长鳞片细小, 呈蜂窝状。壳表呈白色或淡黄色, 具橙红色虎斑状花纹。贝壳内面有与壳表相对应的放射肋, 多呈淡黄色, 肋间为白色。壳缘弯曲, 细肋比较明显。铰合部韧带窝小, 略呈三角形。

地理分布 日本冲绳岛以南, 菲律宾及印度洋等地。本种在我国为首次记录。

2. 黄拟套扇贝 *Semipallium* (*S.*) *fulvicostum* (Adams & Reeve) (fig. 2)

Pecten fulvicosta Adams & Reeve, 1850: 74, pl. 21, fig. 11; Küster, 1888: 226—227, pl. 60, fig. 6.

Pecten luculentus Reeve, 1853: pl. XVI, fig. 59.

Semipallium fulvicosta: 波部忠重, 1977: 83; Kuroda & Habe, 1981: 65, pl. I.

标本采集地 海南岛崖县、新村; 广西壮族自治区涠洲岛。

壳中等大, 壳高大于壳长。一般壳长 39.5mm, 高 45.5mm, 宽 12.5mm。壳较扁平, 两壳

* 中国科学院海洋研究所调查研究报告第 1443 号。

本文承齐钟彦教授审阅, 马绣同、徐凤山采集标本, 王公海绘图, 特此致谢。

收稿日期: 1983 年 11 月 7 日。

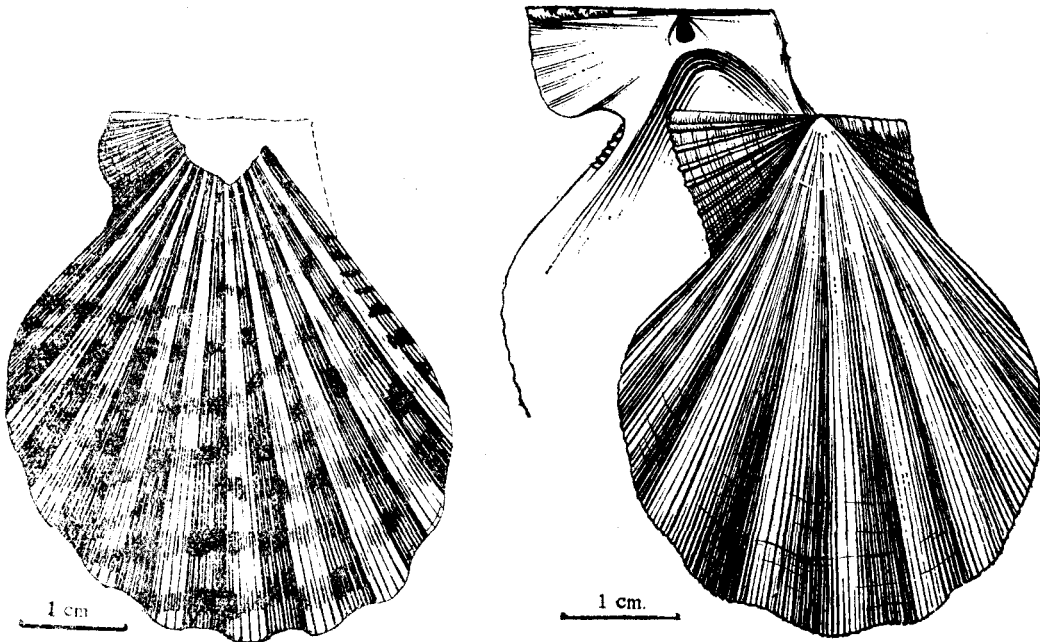


图1 虎斑拟套扇贝 *Semipallium* (S.) *tigris* (Lamarck)

图2 黄拟套扇贝 *Semipallium* (S.) *fulvicostum* (Adams & Reeve)

不等,两侧亦不等。壳表具有8—9条粗圆的放射肋,肋上及肋间又具有不分枝的细肋。壳呈淡红色或淡黄色,有的具褐色花纹。贝壳内面淡红色,略具光泽,肌痕一般不明显。铰合部主关节细,韧带凹呈小三角形。壳两耳不等,前耳大,后耳小。左壳前耳呈三角形,右壳前耳呈长方形,两后耳皆呈等腰三角形。足丝孔明显,呈方形,具5—6个细栉齿。外套膜薄,套缘较厚。

Smith(1855)的 *Pecten amicus*, 外形与本种较近似,但贝壳更高一些。

地理分布 日本本州以南至琉球群岛,澳大利亚西部和北部沿海。本种在我国为首次记录。

优拟套扇贝(亚属) *Excellichlamys* Subgen. Iredale, 1939

3. 优拟套扇贝 *Semipallium* (*Excellichlamys*) *spectabilis* (Reeve) (fig. 3)

Pecten spectabilis Reeve 1853: pl. XXIX, fig. 128; Dunker, 1882: 241, pl. XI, figs. 12, 13; Dautzenberg et Bavay, 1912:148—149; Küster, 1888:61, pl. 16, fig. 3.

Excellichlamys spectabilis: Iredale, 1939: 366; 吉良哲明,1971: pl. 19, fig. 2; Kuroda & Habe, 1971: 366, pl. 79, figs. 12, 13; 波部忠重,1977: 87, pl. 16, figs. 10—11; Kuroda & Habe, 1981: 68.

Semipallium (*Excellichlamys*) *spectabilis*: Cox, 1969: 366.

标本采集地 浙江省南几列岛,福建省平潭、东山,广东省南澳岛、海丰、盐田、海南岛新村。

贝壳中等大,壳质较厚,略近圆扇形。一般壳长31.0mm,高31.0mm,宽9.7mm。壳两耳不等,前耳大,后耳小。两耳皆具有数条细放射肋,肋近背缘者往往较粗。两壳不等,左壳平,右壳较凸。壳表具有12条等粗的宽放射肋,肋间距离较宽,有的贝壳在壳缘处的宽肋上几条细肋。一般生长棘不明显,只在放射肋上具有圆形生长纹。壳呈白色或乳白色,具浅红或浅褐色花纹。足丝孔不明显,略呈小三角形,栉齿较细小。贝壳内面呈白色,壳缘处呈土黄色。铰合部韧带呈浅褐色,韧带凹,略呈等边三角形,肌痕一般不明显。

我们的标本壳色略异于 Reeve^[14] 的图,但与 Habe^[8] 和 Dunker^[7] 的极相似。

地理分布 日本房总以南,我国的台湾省、福建及广东沿海均有发现,但都是数量较少的不常见的贝类。

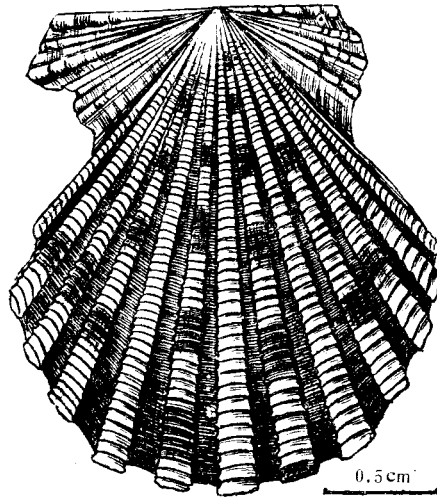


图3 优拟套扇贝 *Semipallium (Excellichlamys) spectabilis* (Reeve)

4. 西沙拟套扇贝(新种) *Semipallium (Excellichlamys) xishaensis* sp. nov.

正模标本 标本号 M2 5777。壳长 20.5mm, 高 21.0mm, 宽 7.4mm。1958年 5 月 1 日, 徐凤山采自我国西沙群岛的晋卿岛。

贝壳略小, 壳质厚, 近圆形。两壳不等, 两侧亦不等。左壳平, 壳表具有 5 条较粗且稍光滑的放射肋, 两粗肋间还有 1—2 条略细的肋, 放射肋的两侧皆具细锯齿。肋间距离狭窄

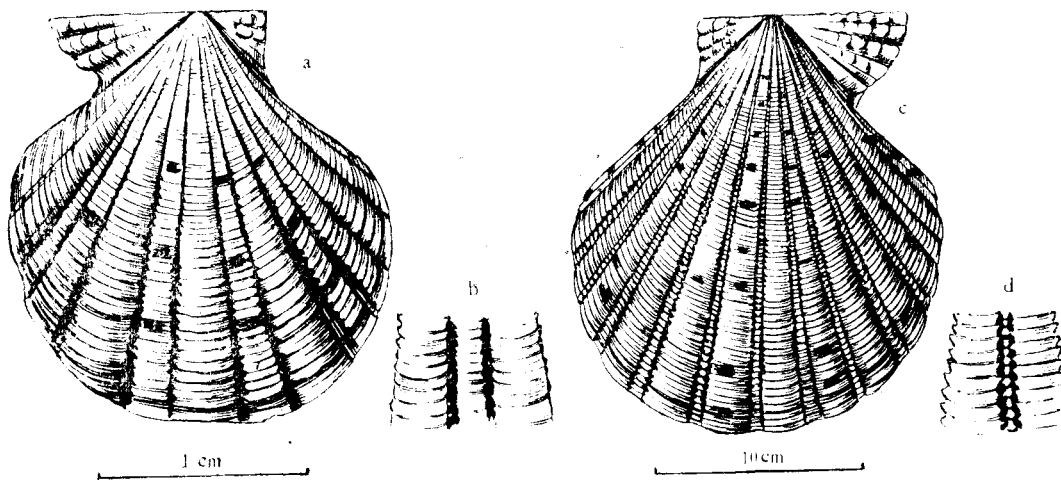


图4 西沙拟套扇贝(新种) *Semipallium (Excellichlamys) xishaensis* sp. nov.

a. 左壳; b. 左壳放射肋; c. 右壳; d. 右壳放射肋

而深凹。壳呈白色或乳白色,常具淡红和褐色斑点。右壳凸,壳表具有 11—12 条较规则的圆形等粗放射肋,两粗肋间还有 1 条极细致的放射肋,其两侧皆具细锯齿,肋间距离较小。壳表呈白色或近乳白色,具浅褐色的斑点。壳两耳不等,具有结栉状棘。足丝孔略显,呈三角形,具细栉齿。

本新种与东海 *Pecten histrionicus*(Gmelin)的壳形和放射肋数较相似,但放射肋的形状却有明显的不同,前者贝壳两侧不等,左右两壳的放射肋形状不同,右壳表在粗放射肋间又有一条极细致的放射肋。后者贝壳两侧相等,左右两壳放射肋的数目和形状相同,右壳表在粗放射肋间无细放射肋。

参 考 文 献

- [1] 吉良哲明,1971。原色日本貝類図鑑。保育社,123页,48图版。
- [2] 波部忠重,1977。日本産軟体動物分類学,二枚貝綱/掘足綱。北隆館,85—87页。
- [3] 黑田德米,1932。日本産有殼軟体動物總目錄。貝類研究雜誌,附录 95 页。
- [4] Chenu, J. C., 1862. Manuel de Conchyliologie. Paris. Vol. 2, pl. 27.
- [5] Cox, L. R., N. D. Newell and D. W. Boyd., 1969. Systematic descriptions In: Moore, R. C. (Edit.) Treatise on Invertebrate Paleontology, Part. N, Vol. 1, Mollusca 6 Bivalvia N365—366.
- [6] Dautzenberg, P. et A. Bavay, 1912. Les Lamelübranches des L'expédition du Siboga Pectinidae. Leiden. Vol. LIIIb, pp. 148—149.
- [7] Dunker, G., 1882. Index Molluscorum maris Japonici. Casselis Cattorum, p. 241, pl. XI.
- [8] Habe, T., 1962. Shells of the Western Pacific in Color. Hoikusha, vol. II, pp. 173—174, pl. 53.
- [9] Iredale, T., 1939. Mollusca Part. I. In: British Museum (Nat. Hist.), Great Barrier Reef Expedition. 1928—29. *Sci. Repts.* 5(6): 347—366.
- [10] Kuroda, T. and T. Habe, 1971. The Sea Shells of Sagami Bay, Tokyo, pp. 366—367.
- [11] Kuroda, T. and T. Habe, 1981. A catalogue of molluscs of Wakayama Prefecture, The Province of Kii 1. Bivalvia, Scaphopoda and Cephalopoda. *Publs. Seto Mar. Biol. Lab. Spec. Pub.* 7: 65—68.
- [12] Küster, H. C., 1888. Die Gattungen *Spondylus* und *Pecten*. In: Systematisches Conchylien-Cabinet von Martini und Chemnitz. Nürnberg. vol. 7, part 2, pp. 61—130; 226—227, pl. 16—35; 60.
- [13] Lamarck, J., 1819. Histoire Naturelle des Animaux sans Vertebres. Paris, vol. 6, pt. 1, p. 171.
- [14] Reeve, L. A., 1853. Monograph of the Genus *Pecten*. In: Conchologia Iconica, London, vol. 8, pl. XVI—XXIX.
- [15] Sowerby, C. B., 1842. Thesurus Conchyliorum part II. Monographs of the Genera *Pecten* and *Hinnites*. London, pp. 68—69.

STUDIES ON CHINESE SPECIES OF THE FAMILY PECTINIDAE

VII. Chlamydinae (Genus *Semipallium*)*

Wang Zhenrui

(Institute of Oceanology, Academia Sinica, Qingdao)

ABSTRACT

The present paper deals with the species of the genus *Semipallium* of Chinese waters. A total of four species were identified, of which two species are recorded for the first time from China, namely, *Semipallium* (*S.*) *tigris* (Lamarek) and *S.* (*S.*) *fulvicostus* (Adams & Reeve), one species, *S.* (*Excellichlamys*) *xishaensis* is new to science. The type materials are deposited at the Institute of Oceanology, Academia Sinica, Qingdao. The descriptions of the new species are as follows:

***Semipallium* (*Excellichlamys*) *xishaensis* sp. nov.**, (Fig. 4)

Shell small, almost rounded, rather thick, unequal and inequilateral. Left valve flattened, with five rather broad and more or less smooth radiate ribs, and one to two rather thin ribs between them. The sides of all the ribs are serrulated. The interstices are narrow and deeply excavated. Surface white or creamy white with reddish and brown spots. Right valve convex, rayed with eleven to twelve rather regular and equal rounded ribs, between each two ribs an additional fine riblet is present. The sides of the ribs are serrulated. The interstices are narrow. Surface white, with light brown mottles. Ears very unequal, triangular, wart-ridged. Byssal sinus rather distinct, triangular, with ctenolium.

Remarks The present new species is similar to *Pecten histrionicus* (Gmelin) in the shape of the shell and in the number of the ribs, but it may be distinguished from the latter by the shape of the ribs. In *Pecten histrionicus*, the shell is equilateral, radiating ribs on both valves are similar in shape and number and no additional riblets on the surface of the right valve.

Holotype M25777, length 20.5 mm, height 21.0 mm, breadth 7.4 mm, collected by Xu Fengshan from the inter-tidal zone, Jinqing Island, Xisha Islands, on May 1, 1958.

*Contribution No. 1243 from the Institute of Oceanology, Academia Sinica.